



บรรยายสรุป

องค์การบริหารส่วนตำบลสร้อยฟ้า

อำเภอโพธาราม จังหวัดราชบุรี โทร.032-233535

คำนำ

บรรยายสรุปองค์การบริหารส่วนตำบลสร้อยฟ้า ประกอบด้วยข้อมูล สภาพทั่วไปและข้อมูลพื้นฐาน คือ ที่ตั้ง อาณาเขต ขนาดพื้นที่ ลักษณะภูมิประเทศ การปกครอง ข้อมูลด้านประชากร และครัวเรือน ข้อมูลด้านเศรษฐกิจ ข้อมูลด้านสังคม การสาธารณสุข ข้อมูลคุณภาพชีวิต และความปลอดภัยในทรัพย์สิน ข้อมูลด้านโครงสร้างพื้นฐาน การใช้ประโยชน์ที่ดิน และข้อมูลด้านศักยภาพขององค์การบริหารส่วนตำบล

องค์การบริหารส่วนตำบลสร้อยฟ้า หวังเป็นอย่างยิ่งว่าทุกท่านจะได้รับใช้ประโยชน์จากข้อมูลในบรรยายสรุปฉบับนี้และหากมีข้อเสนอแนะ ขอให้โปรดแจ้งให้ทราบเพื่อจักได้ปรับปรุงให้มีเนื้อหาที่ครอบคลุมและทันสมัยในโอกาสต่อไป

องค์การบริหารส่วนตำบลสร้อยฟ้า

สารบัญ

เรื่อง	หน้า
สภาพทั่วไปและข้อมูลพื้นฐาน	
- ที่ตั้ง	1
- ลักษณะภูมิประเทศ	2
- ลักษณะของดิน	2
- อาณาเขต	2
- ขนาดพื้นที่	2
- เขตการปกครอง	2
- ข้อมูลด้านประชากร และครัวเรือน	3 - 4
- ข้อมูลด้านเศรษฐกิจ	4 - 5
- ข้อมูลด้านสังคม	5 - 6
- การสาธารณสุข	6 - 7
- คุณภาพชีวิตและความปลอดภัยในทรัพย์สิน	7
- ข้อมูลด้านโครงสร้างพื้นฐาน	7 - 8
- การใช้ประโยชน์ที่ดิน	8
- ข้อมูลด้านศักยภาพขององค์การบริหารส่วนตำบล	8 - 10
- ข้อมูลด้านอื่น ๆ	11

บรรยายสรุปข้อมูลพื้นฐาน องค์การบริหารส่วนตำบลสร้อยฟ้า สภาพทั่วไปและข้อมูลพื้นฐานขององค์การบริหารส่วนตำบล



การศึกษาและรวบรวมข้อมูลสภาพทั่วไป และข้อมูลพื้นฐานในเขตองค์การบริหารส่วนตำบลสร้อยฟ้าทั้งข้อมูลด้านเศรษฐกิจ สังคม การเมืองและข้อมูลอื่นๆ ที่เกี่ยวข้อง จะเป็นข้อมูลเพื่อการวิเคราะห์สภาพปัญหาความต้องการต่างๆ และพิจารณาถึงศักยภาพที่เป็นจุดแข็งจุดอ่อน อีกทั้งจะเป็นข้อมูลเพื่อเป็นการกำหนดกรอบแนวทางการพัฒนาให้ตรงกับเป้าหมาย สามารถแก้ไขปัญหาและพัฒนาได้ตรงตามวิสัยทัศน์ที่ อบต.สร้อยฟ้ากำหนดไว้

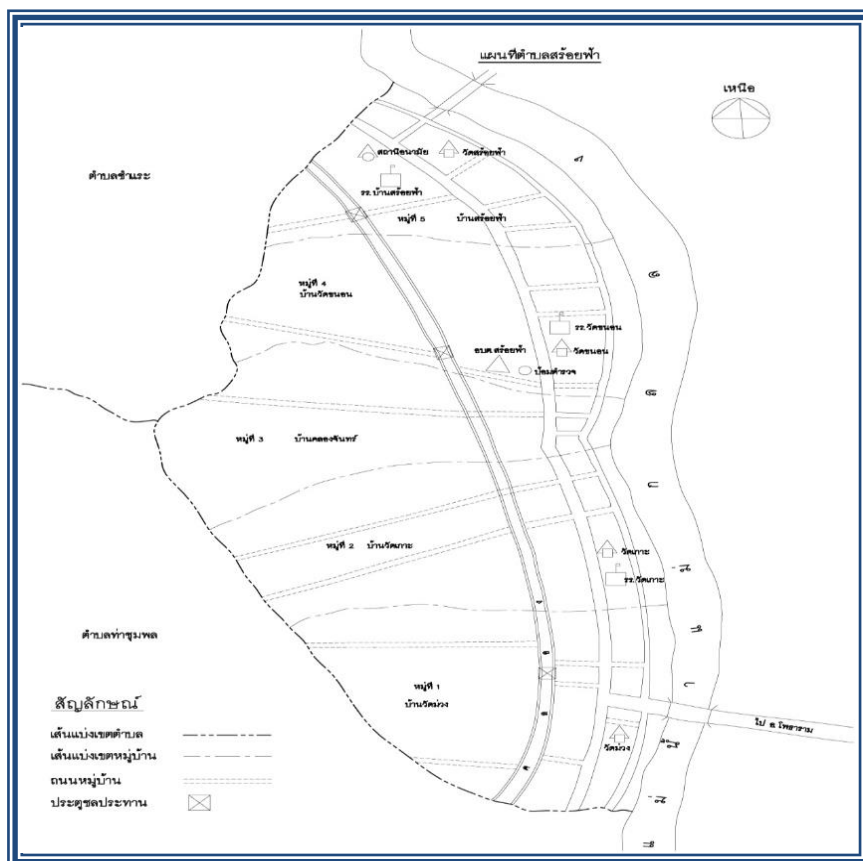
ที่ตั้งของหมู่บ้านหรือชุมชนหรือตำบล

องค์การบริหารส่วนตำบลสร้อยฟ้า

ตั้งอยู่หมู่ที่ 3 ตำบลสร้อยฟ้า อำเภอโพธาราม จังหวัดราชบุรี

ตั้งอยู่ระหว่างทิศตะวันตกของที่ว่าการอำเภอโพธาราม ห่างจากอำเภอโพธาราม ประมาณ 5 กิโลเมตร โดยจัดตั้งเป็นองค์การบริหารส่วนตำบลสร้อยฟ้าเมื่อวันที่ 14 กุมภาพันธ์ พ.ศ.2540 ตามประกาศกระทรวงมหาดไทย เรื่อง จัดตั้งองค์การบริหารส่วนตำบล ประกาศ ณ วันที่ 16 ธันวาคม พ.ศ.2539 ตำบลสร้อยฟ้า มีพื้นที่ประมาณ 10.37 ตารางกิโลเมตร หรือ ประมาณ 6,481.25 ไร่

แผนที่แนวเขตตำบลสร้อยฟ้า



ลักษณะภูมิประเทศ

ลักษณะโดยทั่วไปของตำบลสร้อยฟ้าเป็นที่ราบลุ่มริมแม่น้ำมีแม่น้ำแม่กลองไหลผ่านทางทิศตะวันออกของตำบล นอกจากนี้ยังมีคลองที่สำคัญ คือ คลองชลประทาน สาย 2 R โดยมีคูส่งน้ำแยกจากคลองสายใหญ่ครอบคลุมเต็มพื้นที่ทำให้อุดมสมบูรณ์เหมาะสำหรับการทำเกษตรกรรม และเลี้ยงสัตว์

ลักษณะของดิน

หน่วยที่ดินนี้เป็นกลุ่มชุดดินที่มีเนื้อดินพวกดินเหนียว ดินบนมีสีดำ หรือสีเทาเข้ม ดินล่างมีสีน้ำตาลอ่อน สีน้ำตาล หรือสีเทาปนสีเขียวมะกอก มีจุดประสีน้ำตาลปนเหลือง สีเหลือง หรือสีน้ำตาลแก้อาจพบก้อนปูนหรือก้อนสารเคมีสะสมพวกเหล็กและแมกกาไนลในดินชั้นล่าง ดินมีการระบายน้ำปานกลาง ปฏิกิริยาดินเป็นกรดปานกลางถึงเป็นกรดเล็กน้อย ค่าความเป็นกรดเป็นด่างประมาณ 5.5 – 6.5 แต่ถ้าดินมีก้อนปูนปะปนจะมีปฏิกิริยาค่อนข้างเป็นด่าง หรือมีค่าความเป็นกรดเป็นด่างประมาณ 7.0 – 8.0

ปัจจุบันบริเวณดังกล่าวส่วนใหญ่ใช้ทำนา บางแห่งยกร่องเพื่อปลูกพืชผักหรือไม้ผล ซึ่งมักจะให้ผลผลิตค่อนข้างสูง ตัวอย่างชุดดินที่อยู่ในกลุ่มนี้ ได้แก่ ชุดดินชัยนาท ชุดดินราชบุรี ชุดดินท่าผล ชุดดินสระบุรี ชุดดินบางมูลนาค

อาณาเขต

ทิศเหนือ	ติดต่อกับตำบลชำระ	อำเภอโพธาราม
ทิศใต้	ติดต่อกับตำบลท่าชุมพล	อำเภอโพธาราม
ทิศตะวันออก	ติดต่อกับตำบลคลองตากต	อำเภอโพธาราม
ทิศตะวันตก	ติดต่อกับตำบลชำระ	อำเภอโพธาราม

ขนาดพื้นที่

องค์การบริหารส่วนตำบลสร้อยฟ้า มีพื้นที่ทั้งหมดประมาณ 4,250 ไร่ เฉลี่ยพื้นที่เป็น 10.37 ตารางกิโลเมตร

เขตการปกครอง

องค์การบริหารส่วนตำบลสร้อยฟ้า โดยแบ่งเขตการปกครองพื้นที่จำนวน 5 หมู่บ้าน ดังนี้

หมู่ที่	หมู่บ้าน	กำนัน/ผู้ใหญ่บ้าน	สมาชิกสภา อบต.
1	บ้านวัดม่วง	นายธีระเดช นกเล็ก	นายนิวัฒน์ ชันเนียง
2	บ้านวัดเกาะ	นายสามารถ อยู่บรรยง	นายทวีศักดิ์ นพศรีจันทร์
3	บ้านคลองจันทร์	นางสาวธัญญารัตน์ อกเวหา	นายมนัส เอี่ยมแก้ว
4	บ้านวัดขนอน	นายฤทธิไกร เอี่ยมจินดา (กำนัน)	นายสุรินทร์ มูลทรัพย์ นางสุรินทร์ เฮงเส็ง
5	บ้านสร้อยฟ้า	นายสมจิตต์ ผลขำ	นางสาวศิริวรรณ พาสุกี

ข้อมูลด้านประชากร และครัวเรือน

ตารางข้อมูลเกี่ยวกับประชากรในเขตองค์การบริหารส่วนตำบลสร้อยฟ้า

ที่	รายการข้อมูล	จำนวนประชากร (คน / ปี)	
		พ.ศ.2565	พ.ศ.2566
1	จำนวนประชากรในเขตองค์การบริหารส่วนตำบล	3,426	3,368
2	จำนวนประชากรเพศชาย	1,663	1,652
3	จำนวนประชากรเพศหญิง	1,763	1,743
4	จำนวนผู้พิการที่ได้รับเบี้ยยังชีพ	66	68
5	จำนวนผู้สูงอายุที่ได้รับเบี้ยยังชีพ	697	722

หมายเหตุ ข้อมูลจากสำนักบริหารการทะเบียนอำเภอสร้อยฟ้า ณ เดือน มกราคม 2566
ข้อมูลจากกองสวัสดิการสังคม องค์การบริหารส่วนตำบลสร้อยฟ้า ณ เดือน มกราคม 266




จำนวนประชากรแยกตามหมู่บ้าน

- 1.จำนวนครัวเรือน 1,462 ครัวเรือน
- 2.จำนวนประชากรทั้งสิ้น 3,366 คน แยกเป็น

♂ เพศชาย จำนวน 1,652 คน

♀ เพศหญิง จำนวน 1,743 คน

ตารางข้อมูลเกี่ยวกับประชากรในเขตตำบลสร้อยฟ้า แยกตามรายหมู่บ้าน

ชื่อหมู่บ้าน	หมู่ที่	 จำนวน ครัวเรือน	 เพศชาย	 เพศหญิง	รวม
บ้านวัดม่วง	1	451	326	383	709
บ้านวัดเกาะ	2	245	269	283	552
บ้านคลองจันทร์	3	270	349	324	673
บ้านวัดขนอน	4	270	361	405	766
บ้านสร้อยฟ้า	5	226	320	348	668
รวม		1,462	1,625	1,743	3,368

จำนวนประชากรแยกตามช่วงอายุ

ตารางแสดงสถิติประชากรจากทะเบียนบ้าน แยกตามช่วงอายุ

ช่วงอายุ	ปี พ.ศ. 2565			ปี พ.ศ. 2566			อัตรา การเพิ่ม
	ชาย	หญิง	รวม	ชาย	หญิง	รวม	
แรกเกิด - 17 ปี	301	272	573	285	268	553	-3.49%
18 - 25 ปี	181	169	350	169	159	328	-6.85%
26 - 60 ปี	881	877	1,758	875	870	1,745	-0.74%
60 ปีขึ้นไป	300	445	745	296	446	742	-0.40%
รวมทั้งสิ้น	1,663	1,763	3,426	1,625	1,743	3,368	-1.75%

หมายเหตุ ข้อมูลจากสำนักบริหารการทะเบียนอำเภอโพธาราม ณ เดือน มกราคม 2566

ข้อมูลด้านเศรษฐกิจ

1. อาชีพ

ส่วนใหญ่ทำอาชีพเกษตรกรรม ได้แก่ ทำนา ทำเห็ด ทำฟาร์ม อาชีพรองลงมาคือ รับจ้าง ค้าขาย และรับราชการ

2. หน่วยธุรกิจในเขต อบต.

- โรงงาน	6	แห่ง
- ฟาร์มวัว/หมู/แพะ/ปลา/ไก่ตะพาบ	12	แห่ง
- ร้านซ่อมมอเตอร์ไซค์/ตรวจสภาพ/แอร์	16	แห่ง
- ร้านค้าทั่วไป	31	แห่ง
- ร้านเสริมสวย,ตัดผม	6	แห่ง
- ร้านขายอาหารทั่วไป	15	แห่ง
- ร้านวัสดุภัณฑ์	4	แห่ง

- ตลาด	2	แห่ง
- ร้านซักรีด	1	แห่ง
- ปั้มน้ำมันหลอด	4	แห่ง
- ร้านขายรถ	1	แห่ง

3. การเกษตร

ประชาชนส่วนใหญ่ในเขตตำบลสร้อยฟ้า ประกอบอาชีพเกษตรกรรม ได้แก่ ทำนา ทำเห็ด และแยกเป็นประเภทต่างๆ ดังนี้

หมู่ที่	ทำนา		ปลูกผัก		ปลูกผลไม้	
	ครัวเรือน	ไร่	ครัวเรือน	ไร่	ครัวเรือน	ไร่
1	13	136	12	10	15	1
2	35	687	8	5	15	32
3	83	38	6	18	25	61
4	17	163	7	15	27	85
5	13	2	5	12	15	35
รวม	161	1,026	38	60	97	214

ข้อมูลด้านสังคม

1. การศึกษา

ในเขตพื้นที่องค์การบริหารส่วนตำบลสร้อยฟ้า ประกอบด้วย

- 🌸 ระดับประถมศึกษา จำนวน 2 แห่ง
 - โรงเรียนวัดขนอน หมู่ 4 บ้านวัดขนอน
 - โรงเรียนวัดสร้อยฟ้า หมู่ 5 บ้านสร้อยฟ้า
- 🌸 ศูนย์พัฒนาเด็กเล็ก จำนวน 1 แห่ง
 - ศูนย์พัฒนาเด็กเล็ก อบต. สร้อยฟ้า หมู่ 3 บ้านคลองจันทร์

2. การกีฬา ศาสนา และวัฒนธรรม

- 🌸 วัด จำนวน 4 แห่ง
 - วัดม่วง หมู่ 1 บ้านวัดม่วง
 - วัดเกาะ หมู่ 2 บ้านวัดเกาะ
 - วัดขนอน หมู่ 4 บ้านวัดขนอน
 - ชมพิพิธภัณฑ์หนังใหญ่และเครื่องใช้ของคนสมัยโบราณ

- มีการจัดแสดงหนังใหญ่
- ตลาดด้านขนอน ณ วัดขนอน
- วัดสร้อยฟ้า หมู่ 5 บ้านสร้อยฟ้า

☸ ศาลเจ้า จำนวน 4 แห่ง

ในเขตพื้นที่องค์การบริหารส่วนตำบลสร้อยฟ้า มีการจัดประเพณี และวัฒนธรรมท้องถิ่น ดังนี้

☸ เเพณีวันขึ้นปีใหม่	ช่วงเดือน มกราคม
☸ ประเพณีทำบุญกลางบ้าน	ช่วงเดือน พฤษภาคม
☸ ประเพณีสงกรานต์และวันผู้สูงอายุ	ช่วงเดือน เมษายน
☸ ประเพณีแห่เทียนพรรษา	ช่วงเดือน กรกฎาคม - ตุลาคม
☸ ประเพณีลอยกระทง	ช่วงเดือน ตุลาคม - พฤศจิกายน

การสาธารณสุข

1. สถานพยาบาล

ในเขตพื้นที่องค์การบริหารส่วนตำบลสร้อยฟ้า ประกอบด้วย

- โรงพยาบาลส่งเสริมสุขภาพตำบล ตั้งอยู่ ณ หมู่ที่ 4 บ้านสร้อยฟ้า
- สถานพยาบาลเอกชน - แห่ง
- ร้านขายยา 1 แห่ง
- อัตราการมีและใช้ส้วมราดน้ำ ร้อยละ 100

2. บุคลากรทางการแพทย์

- หมอ	จำนวน - คน
- พยาบาลวิชาชีพ	จำนวน - คน
- แพทย์แผนไทย	จำนวน - คน
- นักวิชาการสุขาภิบาล	จำนวน - คน
- เจ้าพนักงานสาธารณสุข	จำนวน 1 คน
- อสม.	จำนวน 57 คน
- นักวิชาการสาธารณสุข	จำนวน 3 คน
- ผู้ช่วยเจ้าหน้าที่สาธารณสุข	จำนวน 1 คน

3. การกำจัดขยะ

☆ ขยะครัวเรือน

- ปริมาณขยะ	2 - 3 ตัน/วัน
- ขยะที่เก็บขนได้	2.5 ตัน/วัน
- ขยะที่กำจัดได้	2.5 ตัน/วัน

☆ วิธีการกำจัด

- | | |
|---------------------------|---|
| - กองบนพื้น | ไม่ใช่ |
| - กองบนพื้นแล้วเผา | ไม่ใช่ |
| - หมักทำปุ๋ย | ไม่ใช่ |
| - ฝังกลบอย่างถูกสุขลักษณะ | ใช่ (ศูนย์กำจัดขยะมูลฝอยรวมอำเภอบ้านโป่ง) |
| - เผาในเตาขยะ | ไม่ใช่ |
| - อื่น ๆ (ระบุ) | ไม่ใช่ |

☆ ยานพาหนะและภาชนะ สำหรับเก็บขยะ ประกอบด้วย

- รถบรรทุกขยะแบบอัดท้าย จำนวน 1 คัน
- ถังขยะพลาสติก ขนาด 200 ลิตร จำนวน 633 ใบ

คุณภาพชีวิตและความปลอดภัยในทรัพย์สิน

- ☸ ตู้פקสายตรวจตำรวจ จำนวน 1 แห่ง
 - หมู่ที่ 3 บริเวณองค์การบริหารส่วนตำบลสร้อยฟ้า
- ☸ สถานดับเพลิง จำนวน - แห่ง
- ☸ อาสาสมัครป้องกันภัยฝ่ายพลเรือน จำนวน - คน
- ☸ เจ้าหน้าที่งานป้องกันและบรรเทาสาธารณภัย จำนวน 1 นาย

ข้อมูลด้านโครงสร้างพื้นฐาน

☸ การคมนาคม

- ถนนลาดยางของกรมทางหลวงเชื่อมระหว่างตำบล 1 สาย ยาว 1 ก.ม.
- ถนนลาดยางของกรมทางหลวงชนบทเชื่อมระหว่างตำบล 1 สาย ยาว 5 ก.ม.
- ถนนลูกรัง - หินคลุกของกรมชลประทานเชื่อมระหว่างตำบล 1 สาย ยาว 5 ก.ม.
- ถนนลาดยางภายในหมู่บ้าน 25 สาย ยาว 10.76 ก.ม.
- ถนนคอนกรีตเสริมเหล็กภายในหมู่บ้าน 5 สาย ยาว 4.56 ก.ม.
- สะพานไม้ข้ามคลองชลประทาน 4 แห่ง
- สะพานคอนกรีตเสริมเหล็ก ข้ามคลองชลประทาน 2 แห่ง
- สะพานคอนกรีตเหล็ก เชื่อมระหว่างตำบลสร้อยฟ้า - ชำระ 1 แห่ง

☸ การโทรคมนาคม

- ที่ทำการไปรษณีย์โทรเลข จำนวน - แห่ง
- สถานีโทรคมนาคมอื่น ๆ จำนวน - แห่ง

☸ การไฟฟ้า

- มีไฟฟ้าใช้ครบทุกหมู่บ้าน และทุกครัวเรือน

🌸 แหล่งน้ำ

● แหล่งน้ำธรรมชาติ

- แม่น้ำแม่กลอง จำนวน 1 สาย
- คลองส่งน้ำ จำนวน 5 สาย
- หนองบึงและอื่นๆ จำนวน - แห่ง

● แหล่งน้ำที่สร้างขึ้น

- ฝาย จำนวน - แห่ง
- บ่อน้ำตื้น จำนวน 2 แห่ง
- คลองชลประทาน จำนวน 1 แห่ง
- ประปาหมู่บ้าน (บ่อบาดาล) จำนวน 9 แห่ง

🌸 ประปา

ตำบลสร้อยฟ้า มีประปาใช้ในครัวเรือนในพื้นที่

● ประปาหมู่บ้าน ทั้งหมด 4 แห่ง

- ประปาหมู่บ้าน หมู่ 1 (ประปาบ้านวัดม่วง)
- ประปาหมู่บ้าน หมู่ 2 – 3 (ประปาบ้านคลองจันทร์)
- ประปาหมู่บ้าน หมู่ 4 (ประปาบ้านวัดขนอน)
- ประปาหมู่บ้าน หมู่ 5 (ประปาบ้านสร้อยฟ้า)

🌸 ไปรษณีย์หรือการสื่อสารหรือการขนส่ง

- ที่ทำการไปรษณีย์โทรเลข - แห่ง
- สถานีโทรคมนาคมอื่นๆ - แห่ง

การใช้ประโยชน์ที่ดิน

☞ พื้นที่พักอาศัย	786	ไร่
☞ พื้นที่พาณิชยกรรมและอุตสาหกรรม	115	ไร่
☞ พื้นที่ตั้งหน่วยงานของรัฐ	3	ไร่
☞ พื้นที่สวนสาธารณะ/นันทนาการ/ลานกีฬา	1	ไร่
☞ พื้นที่เกษตรกรรม	1,187	ไร่
☞ พื้นที่ตั้งสถานศึกษา	1	ไร่

ข้อมูลด้านศักยภาพขององค์การบริหารส่วนตำบล

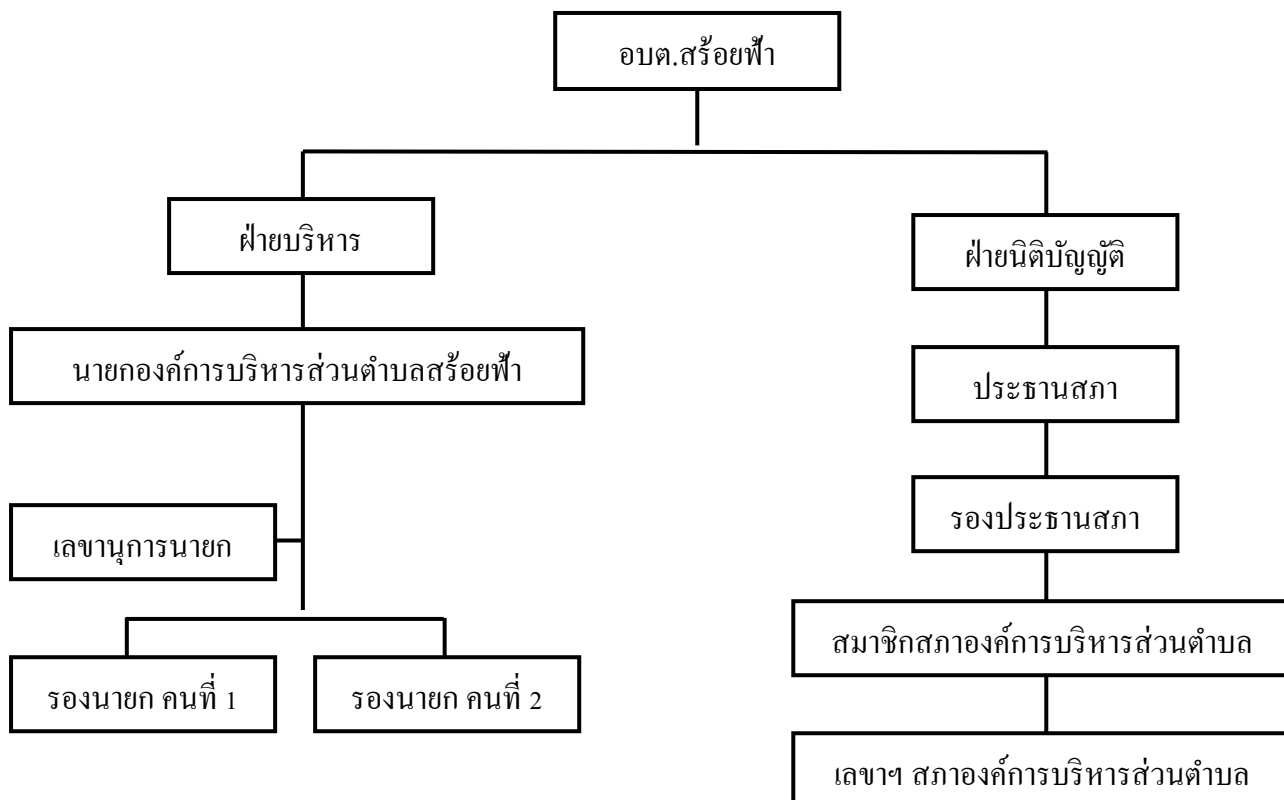
1. ทรัพยากรบุคคล

🌸 ฝ่ายการเมือง องค์การบริหารส่วนตำบลสร้อยฟ้า จัดการบริหารราชการในรูปแบบสภาองค์การบริหารส่วนตำบล โดยแบ่งเป็น 2 ฝ่าย ดังนี้

- ฝ่ายบริหาร ประกอบด้วย นายกองค้การบริหารส่วนตำบล 1 คน รองนายกองค้การ
บริหารส่วนตำบล 2 และเลขานุการนายกองค้การบริหารส่วนตำบล 1 คน

- ฝ่ายนิติบัญญัติ ประกอบด้วย ประธานสภาองค้การบริหารส่วนตำบล 1 คน รอง
ประธานสภาองค้การบริหารส่วนตำบล 1 คน สมาชิกสภาองค้การบริหารส่วนตำบล 1 คน สมาชิกสภาองค้การ
บริหารส่วนตำบล 5 คน และเลขานุการสภาองค้การบริหารส่วนตำบล 1 คน

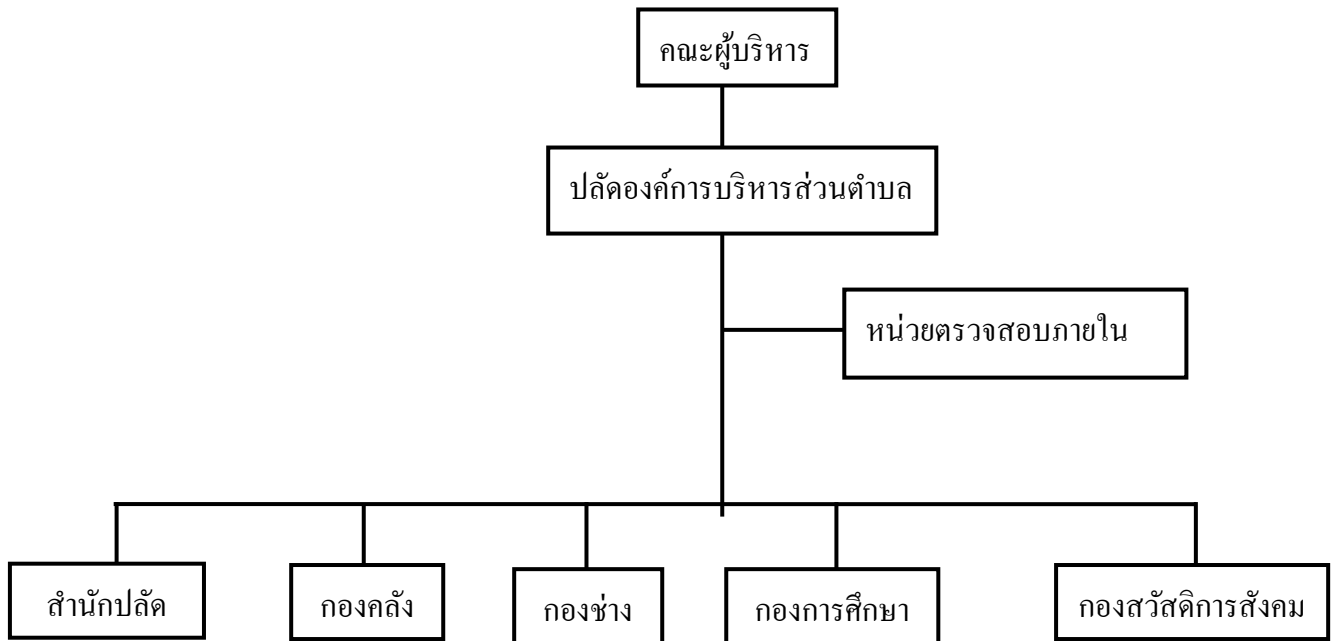
โครงสร้างองค้การบริหารส่วนตำบลสร้อยฟ้า



ฝ่ายบริหาร		ฝ่ายนิติบัญญัติ	
ชื่อ - สกุล	ตำแหน่ง	ชื่อ - สกุล	ตำแหน่ง
นายสิริชัย นพศรีจันทร	นายก อบต.	นายสุรินทร์ มูลทรัพย์	ประธานสภา
นายสมบัติ จำเมือง	รองนายก อบต.	นายมนัส เอี่ยมแก้ว	รองประธานสภา
นายเกียรติมงคล ชินนะ	รองนายก อบต.	นายนิวัฒน์ ชันเนียง	ส.อบต. หมู่ที่ 1
นายมานัส รอดแป้น	เลขานุการนายก อบต.	นายทวีศักดิ์ นพศรีจันทร	ส.อบต. หมู่ที่ 2
		นางสุรินทร์ เฮงเส็ง	ส.อบต. หมู่ที่ 4
		นางสาวศิริวรรณ พาสุกรี	ส.อบต. หมู่ที่ 5

☺ ฝ่ายประจำ องค์การบริหารส่วนตำบลสร้อยฟ้า มีพนักงานส่วนตำบล และพนักงานจ้าง รวมทั้งสิ้น โดยแบ่งโครงสร้างราชการออกเป็น 5 ส่วนราชการ โดยมีปลัดองค์การบริหารส่วนตำบลเป็นผู้บังคับบัญชา กำกับดูแล ภายใต้การบริหารราชการของคณะผู้บริหาร

โครงสร้างส่วนราชการ



อัตรากำลังพนักงานส่วนตำบลและพนักงานจ้างองค์การบริหารส่วนตำบลสร้อยฟ้า

ที่	ส่วนราชการ	พนักงานส่วนตำบลแยกตามระดับ						พนักงานจ้าง				รวมทั้งสิ้น	
		บริหารท้องถิ่น	อำนวยการท้องถิ่น	วิชาการ		ทั่วไป		รวม	ลูกจ้างประจำ	ภารกิจ	ทั่วไป		รวม
		ต้น	ต้น	ชำนาญการ	ปฏิบัติการ	ชำนาญงาน	ปฏิบัติงาน						
1	ปลัดองค์การบริหารส่วนตำบล	1	-	-	-	-	-	1	-	-	-	-	1
2	สำนักปลัด	-	1	2	-	-	1	4	-	-	5	5	8
3	กองคลัง	-	1	1	-	-	1	3	1	-	3	4	7
4	กองช่าง	-	1	-	-	-	1	2	-	-	6	6	8
5	กองการศึกษา	-	-	-	-	-	-	-	-	1	1	2	2
6	กองสวัสดิการสังคม	-	1	1	-	-	-	2	-	-	1	1	3
	รวม	1	4	4	-	-	2	12	1	1	16	18	29

ข้อมูลด้านอื่นๆ

วิสัยทัศน์การพัฒนากองคการบริหารส่วนตำบลสร้อยฟ้า

“สร้างชุมชนให้น่าอยู่ เคียงคู่อาชีพเกษตรกรรม

สืบสานวัฒนธรรมประเพณี นำสู่วิถีชีวิตแบบพอเพียง

รับฟังเสียงจากประชาชน เสริมสร้างมวลชนและการศึกษา

ให้ประชาชนพัฒนาอย่างยั่งยืน”

ยุทธศาสตร์การพัฒนา

ยุทธศาสตร์การพัฒนาเป็นกรอบชี้แนะ ในการกำหนดวิธีการหรือขั้นตอนที่ท้องถิ่นเลือกจะปฏิบัติเพื่อให้ บรรลุวิสัยทัศน์ขององค์การบริหารส่วนตำบลสร้อยฟ้าที่กำหนดไว้ โดยมียุทธศาสตร์หลักในการดำเนินงาน รวม 5 ยุทธศาสตร์ ดังนี้

ยุทธศาสตร์ที่ 1 การพัฒนาด้านโครงสร้างพื้นฐาน สาธารณูปโภคและสาธารณูปการ

ยุทธศาสตร์ที่ 2 การพัฒนาด้านเศรษฐกิจ

ยุทธศาสตร์ที่ 3 การพัฒนาด้านการบริหารงานภายใน การบริการประชาชน และการบริหารกิจการ บ้านเมืองที่ดี

ยุทธศาสตร์ที่ 4 การพัฒนาด้านคุณภาพชีวิต

ยุทธศาสตร์ที่ 5 การพัฒนาด้านการเกษตร